

Van een heel eind uit de verte zou je misschien kunnen denken dat er nog steeds een boerderij staat. De contouren van 'de pleats van Piet', even buiten Hempens, zijn er nog. De oude boerderij maakte plaats voor nieuwbouw. Precies een jaar geleden werd de eerste paal geslagen voor de vier woningen die er nu staan en die samen de lijnen aftekenen van de verdwenen 'pleats'.



Van een verdwenen 'pleats'

Uit de verte zijn de contouren van de boerderij nog zichtbaar.

Tekst Aniek Boswijk
Foto's Siep van Lingen



De 14 meter hoge voorgevel.

Douwe Tijmsma en Anneke Postma en hun kinderen Tom (7) en Mirjam (5) bewonen de minst grote kavel. Die is met ongeveer 900 m² overigens nog niet echt klein te noemen. Ruimte is dan ook bijna overal in huis te ervaren. Door de hoge voorgevel (14 meter!), door het vele glas op de benedenverdieping, door de grootte van de meeste kamers en vooral ook door het weidse uitzicht. Want al ligt de Leeuwarder nieuwbouwwijk Zuiderburen naast de deur, de boerderij wordt ervan gescheiden door het water van de Nauwe Greuns. Aan de andere zijde strekt het landschap zich uit.

Officieel valt de Glinswei, waaraan de woningen liggen, onder Hempens. „Heerlijk”, vinden Anneke en Douwe. „We werden zo fijn welkom geheten in het dorp. Echt een warm gevoel. We zijn al geïnterviewd voor de dorpskrant.”

Ooit woonden ze heel anders, in het centrum van Leeuwarden, tegenover de Achmeatoren. „Ook een geweldige plek, waar we het heel erg naar ons zin hadden. Maar geen tuin en niet genoeg slaapkamers, dus toen beide kinderen geboren waren, zijn we op zoek gegaan naar een plek waar ze veilig buiten kunnen spelen.”

Die vonden ze in Zuiderburen, waar ze vijf jaar geleden hun eerste nieuwbouwhuis kochten. „Maar dat

was het niet helemaal voor ons”, zegt Douwe. „We voelden ons een beetje ingesloten. We woonden aan uitgegraven water en misten sfeer.” Het paar verkocht de woning weer en betrok een huurhuis in dezelfde wijk. Een huis met uitzicht op de 'pleats van Piet'.

Zo waren ze snel op de hoogte van de plannen die het Leeuwarder bedrijf Planhus had voor die plek. Planhus, dat normaal vooral Zweedse woningen naar Nederlandse wensen bouwt, had voor dit project architect Rein Valk in de arm genomen. Die tekende een moderne versie van de oude boerderij. Niet alleen de contouren komen overeen, ook het kleur- en materiaalgebruik vertoont gelijkenissen met de voorganger. Het zwart verteerd hout en de rode dakpannen verwijzen ernaar.

Voordat de procedures rond en de kavels verkocht waren, verstreek anderhalf jaar. Maar daarna ging het snel. De houtbouwpakketten van Planhus maken het mogelijk in enkele weken een sleutelklaar

huis op te bouwen. Een paar maanden na de eerste paal kon het gezin er al in.

Hoewel de vier woningen er van buiten vrijwel identiek uitzien, zijn ze van binnen alle uniek. Samen met Planhus en de architect konden de bewoners zelf een indeling maken. „Alleen de plek van de hal stond vast”, vertelt Anneke. „Verder was je vrij om te bepalen wat je mooi en praktisch vindt.”

Bij de Douwe en Anneke resulteerde het in een relatief kleine zithoek. „Die wilden we knus. We zitten er alleen 's avonds voor de tv of bij de haard. Verder wordt er toch meer aan tafel gezeten. Lekker, bij de ruime open keuken. Met die keuken zijn we ontzettend blij. Met kerst hadden we twee dagen familie over de vloer. Terwijl wij aan het hakken en snijden waren, zat en stond iedereen gezellig rond het kookeiland.”

Op de benedenverdieping is verder Douwe's kantoor, een ook al zo ruime bijkeuken en de hoge hal. Jassen en schoenen kunnen er keurig uit het zicht

worden opgeborgen. Een blik naar boven maakt duidelijk waarom Anneke er met knikkende knieën de wand antraciet verfd. „Het is een enorme hoogte. Je moet dan echt niet naar beneden kijken.”

Op beide kinderkamers maakte ze een eigen schildering. Winx-fan Mirjam kreeg een van haar favoriete tekenfilmkarakters op de muur, Tom een dinosaurusskelet. De achterwand van hun eigen slaapkamer werd opgekleurd met een barok zwart-wit behangetje. Bewust kozen ze voor één badkamer. „Qua ruimte had twee ook gekund”, zegt Douwe, „maar in de praktijk gebruik je dan toch allemaal dezelfde. En bovendien hebben de kinderen al een eigen wastafel op hun slaapkamers.”

Hoe prachtig hun huis van binnen ook mag zijn, eigenlijk is dat voor het paar van ondergeschikt belang. „Waar het ons om gaat is de plek, zonder meer de plek. We vielen er al voor voordat we wisten wat hier precies zou komen te staan.” En ze ervaren nog elke dag dat dat terecht was. Anneke: „Met dat glas aan alle kanten is altijd overal wat te zien. Zon, schaduw, wind, geen wind. Soms heb je het allemaal tegelijk rondom het huis. En het weer beleeft je hier zo intens. Bij een storm gutst het water tegen de ramen. Van een grommende grauwe lucht tot een vlamdende zonsondergang, het is altijd weer fascinerend.”

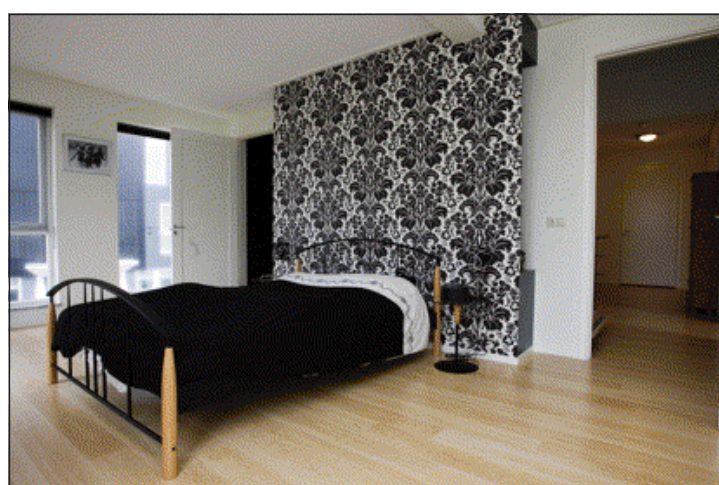
BINNEN & BUITEN



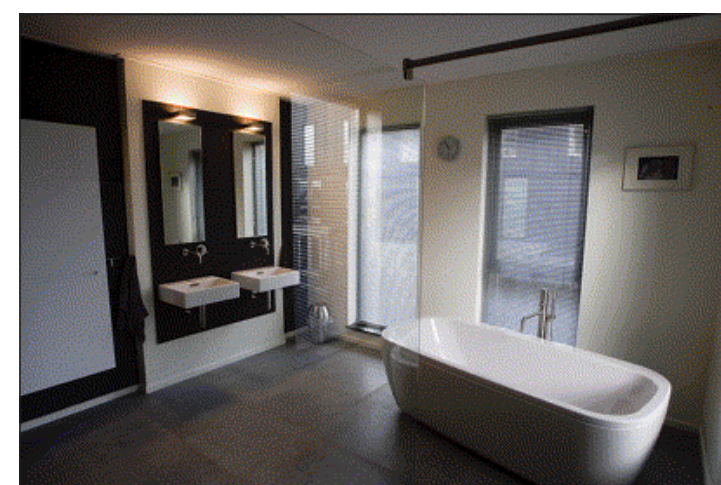
De ruime open keuken is een favoriete plek.



Uitzicht op het water van de Nauwe Greuns.



Barok behangetje in de slaapkamer.



De badkamer is ruim en strak.



Anneke's muurschildering in de jongenskamer.



In totaal zijn er zeven kleurlijnen, ieder met z'n eigen geur.

Parfum voor de muur

Een rode muur die naar rozen ruikt of een geel wandje met de geur van citroen. Een nieuwe verflijn met de naam 'De Geur van Kleur' maakt het mogelijk. Tijdelijk althans, want na enkele dagen zijn de lekkere luchten alweer verdwenen.



In de winkel wordt de verf niet alleen gemengd, ook kan een luchtje worden toegevoegd.

De geur van verse verf. Sommigen krijgen er niet genoeg van, terwijl anderen juist niets van de chemische luchten moeten hebben. Voor die laatste groep komt verbruiker Van Wijhe (Wijzonol) in Zwolle met een oplossing: geparfumeerde muurverf. Daarmee hangt in ieder geval tot een aantal dagen na de schilderkus een lekker luchtje in huis.

En toch is dat volgens Edith Stegeman van het bedrijf niet de belangrijkste reden om met de verflijn - die op de markt verschijnt als 'De Geur van Kleur' - te komen. Al langer heeft Wijzonol een programma in het assortiment dat bestaat uit zeven kleurlijnen. „Die zijn opgebouwd volgens de psychologie van kleur. Iedere kleur roept bepaalde associaties op”, legt Stegeman uit. Zo is rood bijvoorbeeld de kleur van passie, terwijl blauw zorgt voor rust in het interieur.

„Op dat gegeven zijn we doorgeslagen, maar dan met geur als uitgangspunt. De bedoeling is dat geur en kleur elkaar versterken.” Dat daarmee ook de groep doe-het-zelvers wordt bediend die niets van chemische verfluchtjes moet hebben, noemt ze 'mooi meegenomen'.

ROZEN

Maar welke geur hoort bij welke kleur? „We hebben de geurleverancier gevraagd om een aantal voorstellen te doen. Op basis daarvan zijn we met z'n allen gaan snuiven. Puur op het gevoel, omdat geur nogal persoonlijk is.”

Toch roepen volgens Stegeman sommige kleuren automatisch associaties op met een bepaald luchtje. Dus kreeg rood de geur van rozen en is aan bruin een houtluchtje gekoppeld. Al wor-

den die aroma's door de verbruiker niet met name genoemd. Zo heet geel bijvoorbeeld 'actief'. Het is de kleur die volgens Wijzonol het meeste licht bevat, de reden waarom kleurtherapeuten geel adviseren als het middel tegen neerslachtigheid.

„Geel symboliseert de zon en nieuw leven en staat voor activiteit en positief denken. Mensen die gevoelsmatig kiezen voor geel zijn actief, creatief en communicatief ingesteld. Het zijn levendige, stimulerende persoonlijkheden, met een grote betrokkenheid bij wat er om hen heen gebeurt. Ze houden van kinderen, zijn spontaan, optimistisch en onderzoekend.”

VENTILEREN

Dwingend zijn de geuren overigens niet. De consument bepaalt

in de verfwinkel zelf of hij een luchtje willen laten toevoegen. En staat de geur van rozen hem niet aan, dan kan hij desgewenst ook een citroenluchtje aan de rode verf laten toevoegen.

Net als de normale verfluchtjes blijft ook 'De Geur van Kleur' maar even hangen. Na twee dagen zijn de lekkere luchten alweer vervlogen. Een bewuste keus volgens Stegeman. „Niet iedereen vindt het prettig als een geur te lang blijft hangen.” Wijzonol benadrukt dat, hoe lekker de lucht ook mag ruiken, het altijd zaak is om goed te ventileren. En geur of geen geur, de prijs van de verf blijft gelijk. Een literblik kost €13,95.

PAUL GEERTS

site.wijzonol.nl