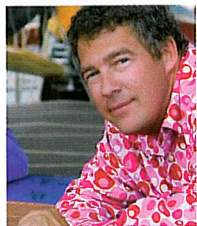


# Zweedse liefde



Kwam de liefde voor houten huizen vroeger tot uiting in de typisch Zaanse en Waterlandse gevels, tegenwoordig laten we ons inspireren door Scandinavische bouw. Henk Planting (41), oprichter en directeur-eigenaar van Planhus, weet er alles van. 'Zweedse huizen zijn milieuvriendelijk en recyclebaar.'

Méer woonmarktnieuws

[www.vtwonen.nl](http://www.vtwonen.nl)

## Wat is Planhus?

'Planhus is een bedrijf dat Zweedse woningen importeert, zowel standaardontwerpen als maatwerk. Daarnaast begeleiden we onze opdrachtgevers vanaf de eerste ontwerpfasen tot aan de oplevering. Planhus bestaat sinds 1997 en telt zes medewerkers en vijftig aan ons gebonden vaklui, zoals timmerlieden en architecten. Overigens kan de klant ook zijn eigen ontwerpers en uitvoerders aandragen.'

## Hoe is het zo ver gekomen?

'Tien jaar geleden zijn mijn vrouw en ik gevallen voor het karakter, de sfeer en uitstraling van Zweedse huizen. We wilden een Zweeds nieuwbouwhuis kopen, maar liepen tegen zoveel problemen aan! Er was veel onduidelijkheid: we wilden graag weten waar we aan toe waren, maar kregen nauwelijks antwoorden. Terwijl deze bouw zich zo goed laat plannen, juist omdat alles wordt voorgefabriceerd. We zagen een gat in de markt, ook vanwege de voordelen van Zweedse houtbouw ten opzichte van onze steenbouwtraditie. Als eigenaar van een inkjetrecyclingsbedrijf had ik de nodige kennis van marketing: ik heb toen een bedrijfsplan opgesteld en me voor de bouwtechnische aspecten laten adviseren door een bevriende aannemer. Vervolgens hebben we een leverancier gezocht in Zweden. Dat is A-Hus geworden. Onze naam Planhus is een samentrekking van de eerste letters van mijn achternaam en het Zweedse woord voor huis: hus.'

## Waarom Zweedse bouw?

'Daar zijn genoeg redenen voor. Om te beginnen zijn Zweedse huizen gemaakt van natuurlijke, duurzame materialen en dus milieuvriendelijk. Alles is recyclebaar. Daarbij zijn het ook nog eens zeer energiezuinige huizen. De indeling is flexibel omdat er geen dragende binnenmuren zijn

en door afwezigheid van drempels zijn ze ook levensloopbestendig. In tegenstelling tot wat veel mensen denken, hebben deze huizen weinig onderhoud nodig. De buitenkant heeft maar eens in de twaalf jaar een schilderbeurt nodig! Doordat het bouwpakketten zijn, is de bouwtijd aanzienlijk korter dan bij traditionele bouw. De fabrieksfabricage begint

'De tweede dag gaat het dak erop en is het huis wind- en waterdicht'

tijdens de bouwvergunningprocedure, dan worden muren, spanten en kozijnen in de fabriek in elkaar gezet. Vier weken na het afgeven van de vergunning wordt het huis neergezet. Dat is in twee dagen gepiept: als wij 's ochtends om zeven uur beginnen ligt om tien uur de begane grond, tussen de middag de tussenvloer en 's middags staan de gevels en spanten. De tweede dag gaat het dak erop en dan is het huis meteen wind- en waterdicht. De afbouw is afhankelijk van de grootte en van de wensen en het budget van de opdrachtgevers; gemiddeld duurt die acht tot veertien weken. Een heel enkele keer leveren we een huis turn key op, dan zijn zelfs vloeren en gordijnen door ons verzorgd. Maar dat is eerder uitzondering dan regel.'

Planhus Nederland, Guozzemar 21, Leeuwarden, T 058-2157040, [www.planhus.nl](http://www.planhus.nl). Op bovenstaand adres en in Drachten kunt u de modelwoningen van Planhus bezoeken.

